



## Osnovna šola Brusnice

📍 Velike Brusnice 101, 8321 BRUSNICE

☎ 07 33 46 820

📠 07 30 85 614

📱 031 384 208

✉ info@os-brusnice.si

🌐 www.os-brusnice.si

# PROMETNO VARNOSTNI NAČRT OSNOVNE ŠOLE BRUSNICE



**ŠOLSKO LETO 2015/2016**

Načrt pripravila: Mateja Kastelic

Ravnateljica: Jasmina Hidek



## Kazalo

1. Otroci v prometu.....	3
2. Šolski okoliš.....	3
3. Pot v šolo .....	5
4. Nevarne prometne točke .....	7
5. Prometno varnostne dejavnosti šole.....	7
6. Viri .....	8

## 1. Otroci v prometu

Otroci naše šole so v promet vključeni na različne načine. Nekateri pridejo v šolo kot pešci, kot sopotniki v osebnih vozilih, nekateri občasno s kolesom, največ pa kot potniki v avtobusu ali šolskem kombiju. Ker imajo otroci manj izkušenj in zaradi svojih psihofizičnih lastnosti, so v prometu še posebej ogroženi. Zakon o varnosti cestnega prometa ZVCP-1-UPB5 (Ur.l. RS, št. 56/2008) in Zakon o pravilih cestnega prometa (ZPrCP) (UPB ZPrCP-UPB2), Ur. l. RS št. 82/13, navaja in poudarja, da morajo biti otroci kot udeleženci v cestnem prometu, deležni posebne pozornosti in pomoči drugih udeležencev.

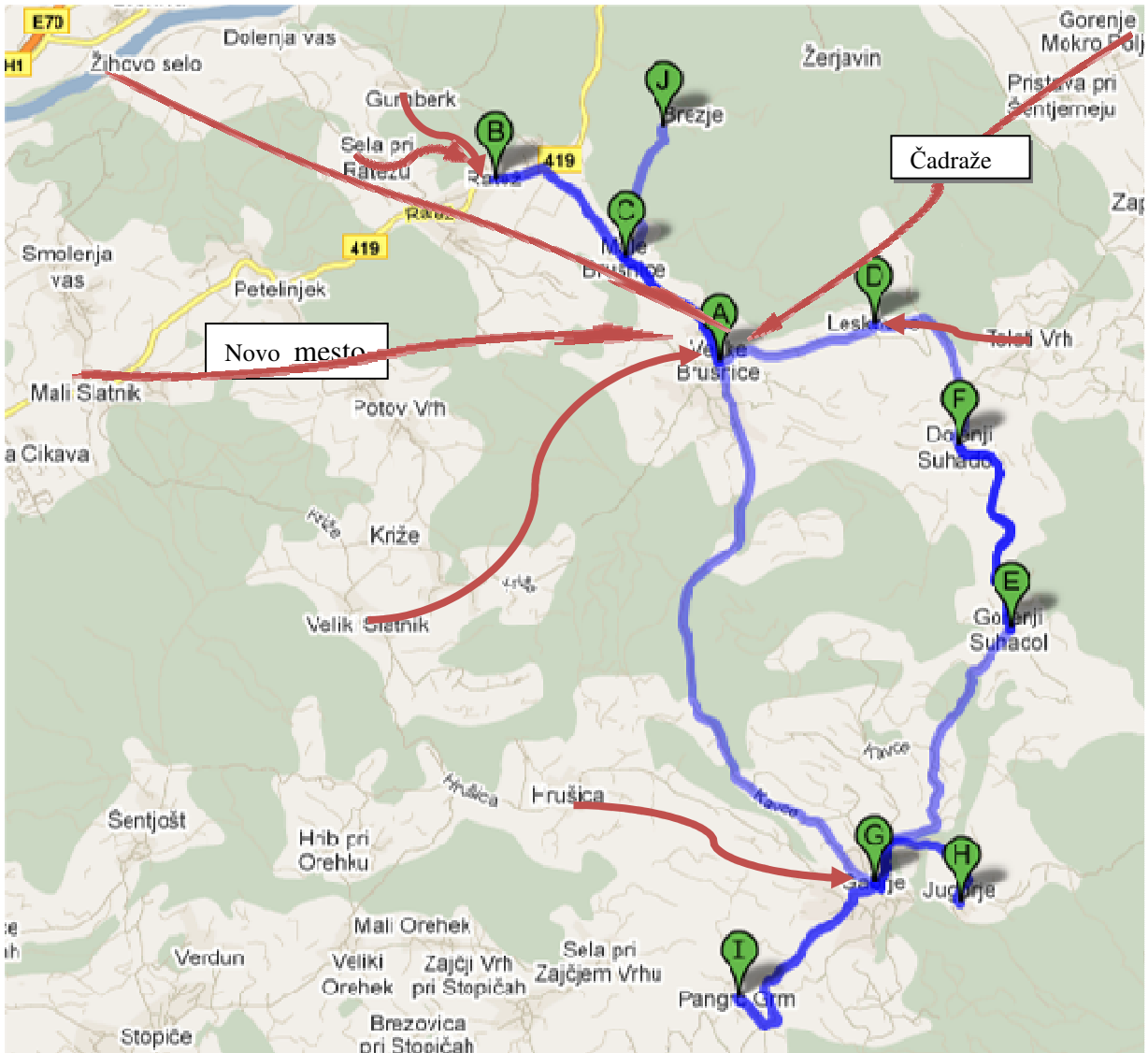
## 2. Šolski okoliš

Šolski okoliš zajema naselja: Ratež, Male Brusnice, Brezje, Velike Brusnice, Leskovec, Gorenji Suhadol, Dolenji Suhadol, Gabrje, Jugorje in Pangrč Grm.

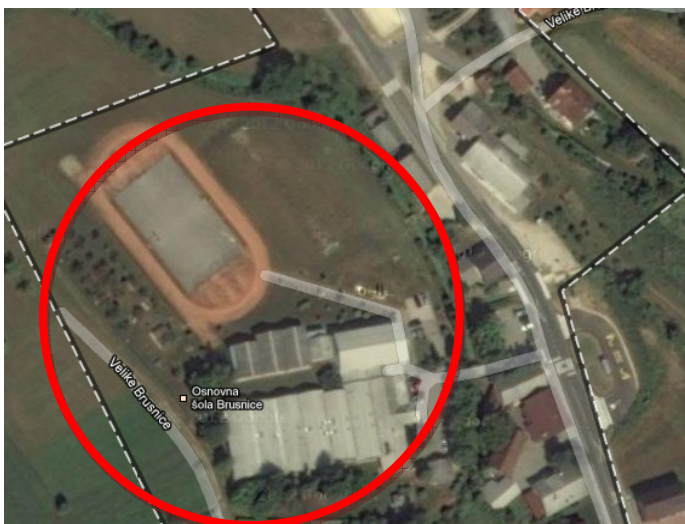
K nam se vozijo tudi učenci iz vasi Gumberk, Hrušica, Žihovo selo, Sela pri Ratežu, Veliki Slatnik, Čadraže (Šentjernež) in Tolsti Vrh, ki spadajo pod druge šolske okoliše. Za učence našega šolskega okoliša je organiziran avtobusni prevoz in prevoz s kombijem. Cestno omrežje obsega magistralno cesto Novo mesto – Šentjernež, magistralno cesto Ratež - Gabrje in lokalne ceste. Po teh cestah potekajo šolske poti. Magistralni cesti sta zelo prometni. Čedalje gostejši promet je tudi na lokalnih cestah. Značilnost našega okolja je povečan promet tovornih vozil na javno odlagališče odpadkov na Leskovec, občasno povečan promet zaradi vojaških objektov na Gorjancih pa tudi pohodnikov na Gorjance.

Vse ceste nimajo pločnikov ali drugače urejenih površin za pešce. Hoja po njih je nevarna. Pločnik je samo ob cesti Ratež – Velike Brusnice in ob cesti Velike Brusnice – Leskovec. Učenci nimajo možnosti uporabljati druge varnejše šolske poti. Ker te šolske poti ne zagotavljajo varne poti do šole, je organiziran avtobusni prevoz za vse učence, tudi za tiste, ki so od šole oddaljeni manj kot 4 km. Z avtobusom in s šolskim kombijem se vozijo vsi učenci razen učenci iz Velikih Brusnic.

Skozi Velike Brusnice je šolska pot varna po pločniku do križišča pri cerkvi, naprej pa pločnika več ni in učenci hodijo po levem robu ozke in nepregledne ceste v smeri proti Gabrju. Učenci v Brusnicah izstopajo oziroma vstopajo na avtobus pred šolo, kjer je urejeno avtobusno postajališče.



Slika 1: Zemljevid šolskega okoliša (vir: <http://maps.google.com>)



Slika 2: Satelitska slika bližnje okolice šole (vir: <http://maps.google.com>)

### 3. Pot v šolo

Učenci, ki obiskujejo našo šolo, prihajajo iz domačega in drugega okoliša. V šolo prihajajo na različne načine. Nekateri učenci prihajajo peš, nekatere pripeljejo starši, veliko pa se jih v šolo pripelje z organiziranim šolskim prevozom. Tako avtobus kot kombi učence pripelje do šolske avtobusne postaje, ki je pred šolo. Na tej avtobusni postaji učenci vstopajo oziroma izstopajo iz avtobusa.

Za nadzor učencev v času čakanja in vstopanja na avtobus poskrbi dežurni učitelj, ki je določen v tistem času. Učenci 1. razreda prihajajo v šolo v spremstvu staršev.

#### 2.1 Od kod prihajajo učenci v šolo in kako?

Zap.št.	Kraj	Način prihoda in odhoda iz šole
1.	Velike Brusnice	peš
2.	Male Brusnice	avtobus
3.	Ratež	avtobus
4.	Brezje	avtobus
5.	Leskovec	lastni prevoz
6.	Gor. Suhadol	kombi, avtobus
7.	Dol. Suhadol	kombi, avtobus
8.	Gabrje	avtobus
9.	Jugorje	kombi, avtobus
10.	Pangrč Grm	kombi, avtobus
11.	Gumberk	lastni prevoz
12.	Hrušica	lastni prevoz
13.	Tolsti Vrh	lastni prevoz
14.	Žihovo selo	Lastni prevoz
14.	Veliki Slatnik	lastni prevoz
15.	Sela pri Ratežu	lastni prevoz
16.	Novo mesto	lastni prevoz
17.	Čadraže	lastni prevoz

Tabela 1: Način prihajanja v šolo

#### 2.2 Učenci – vozači

Posebno pozornost posvečamo učencem, ki prihajajo v šolo z različnimi prevoznimi sredstvi. Večina učencev izkorišča možnost prihoda v šolo z avtobusom ali šolskim kombijem. Učence pogosto opozarjamo na kulturno obnašanje v avtobusu in na

avtobusni postaji. Velik poudarek na prometno varnost damo tudi v začetku šolskega leta v sklopu razrednih ur in predavanjem policista. Pomembno je tudi sodelovanje z vozniki, ki prevažajo učence ter s starši. Vsi učenci, ki imajo stalno bivališče oddaljeno od šole več kot 4 km, imajo omogočen brezplačen prevoz. V šolo se lahko brezplačno vozijo tudi učenci, ki stanujejo bližje in je njihova pot do šole označena kot nevarna.

Za učence do 5. Razreda, ki se vozijo domov z avtobusom, je organizirano podaljšano bivanje. Učenci v skupini pod nadzorom učitelja počakajo na odhod avtobusa.

Učenci od 6. do 9. razreda pa obiskujejo šolsko knjižnico, različne interesne dejavnosti, pišejo domače naloge ali igrajo športne igre na šolskem igrišču. Dežurni učitelj pospremi učence na šolski avtobus.

Učenci upoštevajo pravila za varno vstopanje: čakajo v koloni brez prerivanja, počakajo, da avtobus ustavi in odpre vrata, so strpni in obzirni do mlajših učencev. Šolski avtobus vozi po veljavnem voznem redu.

Tabela 2: Zbirnik vozačev v šolskem letu 2015/16

vozi se lahko v spremstvu starejših bratov, sester,...

POSTAJALIŠČE	Učenci iz vasi	1.r	2.r	3.r	4.r	5.r	6. r	7.r	8.r	9.r	SKUPAJ	način prevoza
Gumberk							1	1		1	3	lastni prevoz
Hrušica								1			1	lastni prevoz
Žihovo selo							1				1	lastni prevoz
Novo mesto			2								2	lastni prevoz
Sela pri Ratežu				1							1	lastni prevoz
Veliki Slatnik			1						1		2	lastni prevoz
Tolsti vrh					1	2	1				4	lastni prevoz
Čadraže-Šentjernej					1						1	lastni prevoz
		0	3	1	2	2	3	2	1	1	15	Neupravičeni do prevoza
											15	
Dol. Suhadol	Dol. Suhadol	2	1	1	3	2		1	1	1	12	kombi, avtobus
Gor. Suhadol	Gor. Suhadol				1						1	kombi, avtobus
Jugorje	Jugorje	1	1					2	1		5	kombi, avtobus
Pangrč Grm	Pangrč Grm		1		2				1		4	kombi, avtobus do Gabrja
Gabrje	Gabrje, Gabrska gora	5	7	7	3	4	5	4	5	2	42	avtobus
Ratež	Brezje, Ratež	7	3	2	7	2	5	6	6	6	44	avtobus
Male Brusnice	Male Brusnice			1							1	avtobus
<b>SKUPAJ:</b>		15	13	11	16	8	10	13	14	9	109	skupaj vozačev
											109	
Velike Brusnice		7	2	3	2	4	4	6	4	4	36	nevozači
Leskovec		1			1	1	1	1	2	1	8	nevozači
Skupaj učencev:		23	18	15	21	15	18	22	21	15	44	skupaj nevozači
											168	vseh učencev

Na Jugorje, D. Suhadol in G. Suhadol zjutraj učence vozi kombi, po pouku pa se peljejo z avtobusom do Gabrja.

Od 2.9.14 je uvedena vožnja z avtobusom tudi do Pangrč Grma (ob 14:30)

Od 1. 3. 2015 je uvedena vožnja s kombijem do Pangrč Grma (jutranja vožnja).

### 2.3 Učenci, ki prihajajo peš

Promet se je v zadnjih letih bistveno povečal, zato so najbolj izpostavljeni v prometu pešci, predvsem mlajši. Učence je potrebno vsakodnevno opozarjati na varno hojo v šolo in domov. Že v začetku šolskega leta se pri razrednikovih urah učenci pogovorijo z razrednikom o varnih poteh v šolo. Skupaj s policistom učenci od 1. do 4. razreda prehodijo najbolj nevarne točke v okolici šole. Velik poudarek damo na kulturno obnašanje v prometu.

### 2.4 Neorganizirani prevoz otrok v šolo – starši, sorodniki, znanci ...

Starši oziroma vozniki osebnih vozil, ki pripeljejo otroke v šolo, se morajo zavedati odgovornosti in pomembne vloge, ki jo imajo v prometu. Starši morajo biti v prometu zgled otrokom, upoštevati morajo cestno prometne predpise in se morajo v prometu obnašati kulturno. Le tako lahko poskrbimo za učinkovit prenos dobre prometne vzgoje na otroke.

Pri prevozu otrok v šolo starši naletijo tudi na problem parkiranja. V okolici šole je malo parkirnih prostorov, ti pa so namenjeni tako zaposlenim kot tudi obiskovalcem. Starše večkrat opozarjamo, naj pravilno parkirajo avtomobil tako, da ne zasedejo z avtomobilom več parkirnih mest oziroma, da ne puščajo avtomobilov sredi dovoza in ne parkirajo pred garderobo.

## **4. Nevarne prometne točke**

Na poteh, ki vodijo v šolo, učenci naletijo na marsikatero nevarnost v prometu. Na cestah, predvsem na glavnih, je pomanjkanje prehodov za pešce, tako da morajo biti učenci pri prehajanju z ene strani ceste na drugo zelo previdni.

Ravno tak problem pa imajo učenci v Gabrju. Učenci čakajo avtobus na robu ceste pri spomeniku, kjer nimajo urejenega avtobusnega postajališča.

## **5. Prometno varnostne dejavnosti šole**

Za prometno varnost in prometno vzgojo učencev so dolžni skrbeti starši, učitelji in policisti. Učenci pa so dolžni ravnati v skladu z naučenimi pravili.

## **Akcije za zagotavljanje večje prometne varnosti učenk in učencev:**

- **PRVI ŠOLSKI TEDEN** je okrepljen policijski nadzor prometa pri šoli
  - **RUMENA RUTICA** – akcija je namenjena učencem prvega in drugega razreda
  - **BODI (PRE)VIDEN** – učence opozarjamo na rabo odsojnih sredstev v prometu, učenci 4. razreda pa pišejo starejšim osebam na to temo
  - **MEDNARODNI TEDEN MOBILNOSTI, DAN BREZ AVTOMOBILA, TEDEN PROMETNE VARNOSTI, TEDEN OTROKA, TEDEN VSEŽIVLJENJSKEGA UČENJA** – učenci od 1. do 5. razreda sodelujejo v projektu skupaj z ostalimi šolami in Svetom za preventive Novo mesto Vrnimo ulice otrokom
  - **TEKMOVANJA, IZPITI, NATEČAJI, KOLESARSKI IZPITI IN VARNO KOLO** – učenci 5. razreda opravljajo kolesarski izpit
  - **POLICIST LEON SVETUJE** v projektu sodelujejo učenci 5. razreda skupaj s PP Novo mesto
  - **PROMETNA VZGOJA V ODDELKIH** - Vsebine prometne vzgoje se vključujejo v vse predmetne skupine. Na roditeljskem sestanku v začetku šolskega leta opozorimo starše tudi na njihovo vlogo pri prometni vzgoji, saj smo odrasli s svojim ravnanjem v prometu zgled otrokom.
- 
- Učence opozorimo na obvezno in pravilno nošenje kresničke v mraku in ponoči, ko so udeleženi v prometu kot pešci. Učence vozače in učence na ekskurzijah navajamo na primerno ravnanje v avtobusu in v ostalih prometnih sredstvih. Ob zaključku šolske leta opozorimo učence na previdnost v prometu v poletnih mesecih.

## **6. Viri**

1. Zakon o varnosti cestnega prometa (Zakon o varnosti cestnega prometa (Uradni list RS, št. 56/08)
2. Zakon o pravilih cestnega prometa (ZPrCP) (UPB ZPrCP-UPB2), Ur. l. RS št. 82/13
3. Elektronski vir: <http://maps.google.com>